



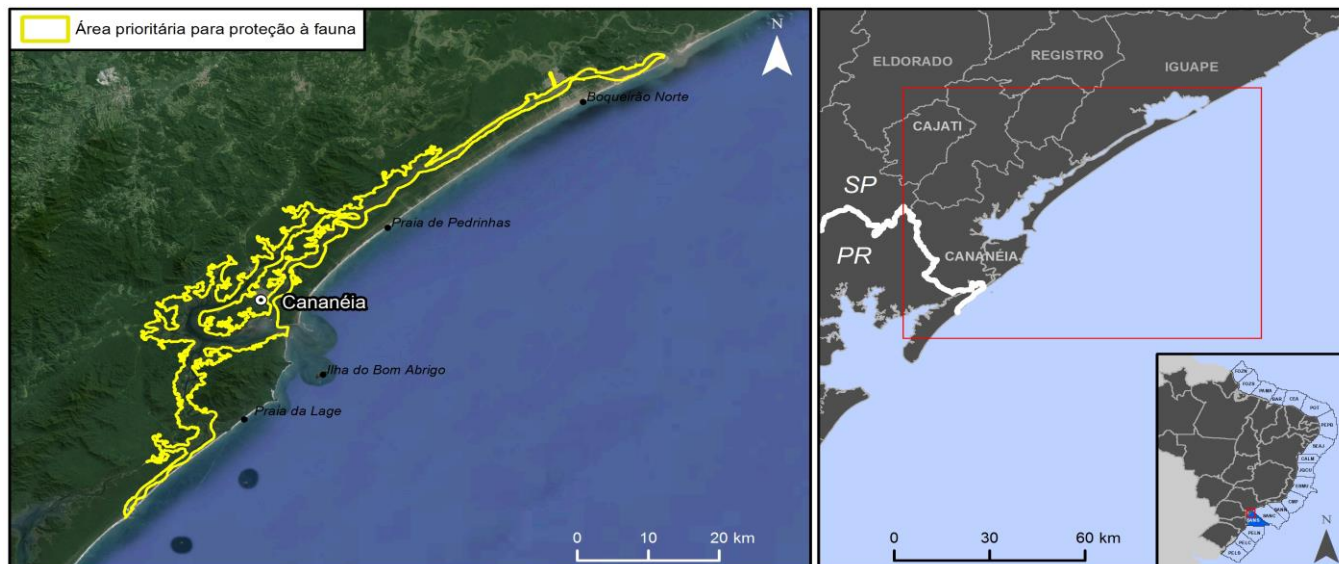
COMPLEXO LAGUNAR DE CANANÉIA

Cananéia (SP)

25°03'24.38"S/ 47°55'44.88"O (Datum: SIRGAS2000)

UNIDADE GEOGRÁFICA

Santos - Sul (SANS)



CARACTERÍSTICAS GERAIS

O complexo estuarino-lagunar de Cananéia-Iguape, que inclui a área de reserva natural formada pela Mata Atlântica, as ilhas de Cananéia, Comprida e do Cardoso, além do manguezal, representa um dos mais importantes ecossistemas costeiros brasileiros, sendo internacionalmente reconhecido como um santuário ecológico que necessita ser preservado.

Caracteriza-se por ser um complexo de lagoas de água salobra, com presença de manguezais, restingas, praias e ilhas.

Esta região apresenta importância para conservação de aves (Important Bird Area - IBA BR199).

JUSTIFICATIVA DE PRIORIZAÇÃO PARA PROTEÇÃO À FAUNA

Elevada concentração e reprodução de pequenos cetáceos (*Sotalia guianensis*).

Ocorrência de pequenos cetáceos (*Pontoporia blainvillei*).

Concentração de aves limícolas (*Charadrius collaris*, *Charadrius semipalmatus*, *Pluvialis dominica*, *Vanellus chilensis*, *Haematopus palliatus*, *Actitis macularius*, *Calidris alba*, *Calidris canutus*), aves marinhas costeiras (*Larus dominicanus*, *Sterna hirundinacea*, *Sterna hirundo*, *Sterna superciliosa*, *Sterna trudeaui*, *Thalasseus maximus*, *Thalasseus aculeatus*, *Rynchops niger*, *Fregata magnificens*, *Sula leucogaster*), aves aquáticas pernaltas (*Ardea coccyi*, *Bubulcus ibis*, *Ardea alba*, *Egretta thula*, *Eudocimus ruber*, *Platalea ajaja*, *Aramides mangle*), aves de rapina (*Milvago chimachima*) e aves aquáticas mergulhadoras (*Phalacrocorax brasilianus*, *Megascops torquatus*).

PROTEÇÃO LEGAL

A localidade está sob proteção das unidades de conservação: Área de Proteção Ambiental da Ilha Comprida (uso sustentável, esfera estadual, Decreto 26.881 de março de 1987), Área de Proteção Ambiental de Cananéia-Iguape-Peruíbe (uso sustentável, esfera federal, Decreto 90.347, de 23/ de outubro 1984; Decreto 91.892, de 06 de novembro de 1985) e da RESOLUÇÃO CONAMA 303/2002, por ser classificada como Área de Preservação Permanente.

ACESSO E LOGÍSTICA

Seguir pela Rodovia Federal BR-116 (saída de Curitiba, sentido São Paulo), pegar a Rodovia Estadual SP- 222 (10 km após a entrada de Jacupiranga – tem uma placa indicando Cananéia e Iguape) e seguir pelo caminho via Ponte (é mais rápido que via Balsa). Passar por Pariqueira-Açu no caminho e na sequência chega em Cananéia.



COMPLEXO LAGUNAR DE CANANÉIA

Cananéia (SP)

25°03'24.38"S/ 47°55'44.88"O (Datum: SIRGAS2000)

UNIDADE GEOGRÁFICA

Santos - Sul (SANS)

PARTICULARIDADES RELEVANTES PARA EQUIPES DE FAUNA

Deve-se navegar com extrema cautela pelas áreas de ocorrência de pequenos cetáceos de forma a evitar lesões traumáticas nos animais devido à colisão com embarcações ou seus motores. Caso algum indivíduo se aproxime ativamente, as embarcações devem reduzir sua velocidade.

A locomoção dentro de manguezais deve ser feita por meio de embarcações de pequeno porte, devendo evitar o desembarque, pois o pisoteio agrava o processo de penetração do óleo no sedimento.

Para os casos em que o desembarque seja necessário, é indispensável o uso de equipamentos de proteção individual, como medida de redução dos riscos de lesão em decorrência de escorregões e tropeços nas raízes e no substrato lamoso, ou do contato com animais.

É indicada uma avaliação prévia da variação de maré da região ao se realizar operações em ambientes de planície de maré. Devem ser observados os horários dos picos de maré (alta e baixa) e sua amplitude média, de forma a determinar as janelas de oportunidade de trabalho das equipes em campo.

É fundamental que a equipe de resposta consulte as entidades ambientais competentes, previamente ao uso de técnicas visuais e auditivas para afugentamento e dispersão de fauna. O mesmo se aplica para estratégias de realocação de ninhos e de indivíduos/populações de sua área de ocorrência para outra.

Fonte: Aiuká / Witt | O'Brien's Brasil, 2016

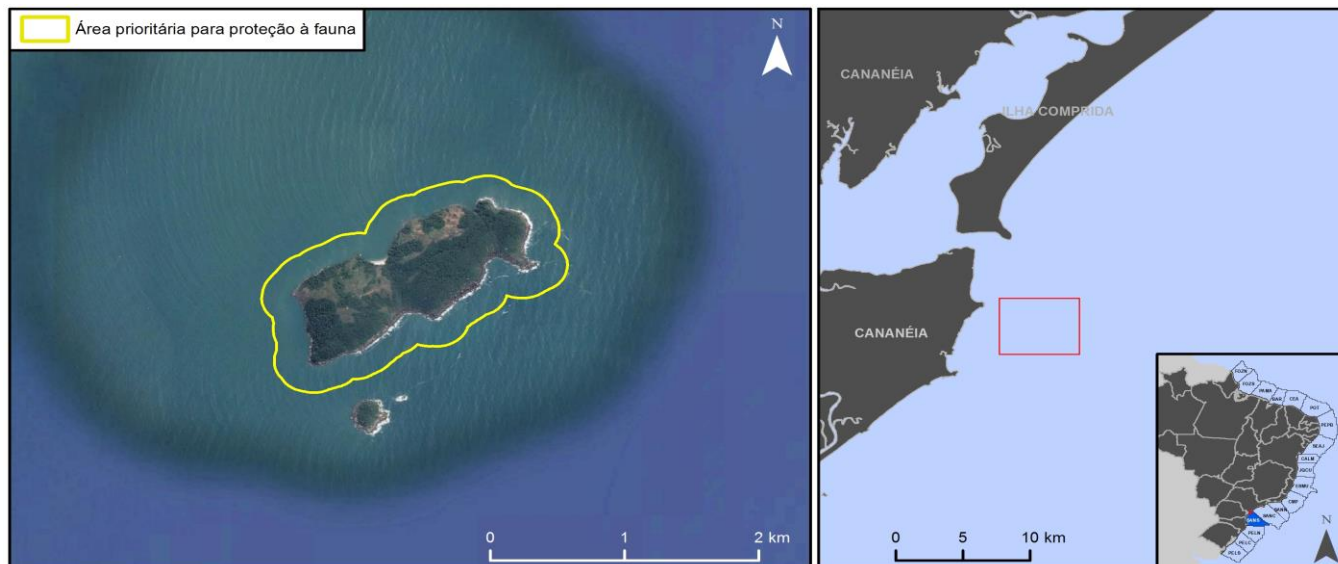
ILHA DE BOM ABRIGO

Cananéia (SP)

25°07'17" S / 47°51'29" O (Datum: SIRGAS2000)

UNIDADE GEOGRÁFICA

Santos - Sul (SANS)



CARACTERÍSTICAS GERAIS

Localizada em frente à Praia de Ipanema, a aproximadamente 2 milhas náuticas (4 km) da costa, a Ilha de Bom Abrigo é caracterizada por costão rochoso e rochas (depósito de tálus), com sua porção norte sendo composta de praia. A ilha apresenta vegetação em sua porção superior. Transferida à Marinha do Brasil.

JUSTIFICATIVA DE PRIORIZAÇÃO PARA PROTEÇÃO À FAUNA

Elevada concentração de aves marinhas costeiras (*Fregata magnificens*).

PROTEÇÃO LEGAL

A localidade está sob proteção da unidade de conservação: Área de Proteção Ambiental Marinha Litoral Sul (uso sustentável, esfera estadual, Decreto 53.527, de 08 de outubro de 2008).

ACESSO E LOGÍSTICA

A partir da Rodovia Federal BR-478, na altura do município de Cananéia, seguir no sentido sul, em direção ao atracadouro localizado no Rio Cananéia. Seguir por via marítima até a Ilha de Bom Abrigo.

O acesso à ilha pode ser realizado através de outros pontos de embarque.

PARTICULARIDADES RELEVANTES PARA EQUIPES DE FAUNA

Para as operações em ilhas, é recomendado atenção às condições do mar para que o deslocamento e a ancoragem sejam realizados de forma segura.

Deve-se estimar previamente a quantidade necessária de suprimentos e equipamentos a serem levados para a ilha, considerando a infraestrutura disponível, bem como a oferta de bens e serviços nesses ambientes.

Deve-se inspecionar previamente a embarcação e os materiais levados a bordo, para verificar a eventual presença de fauna e flora, evitando assim a introdução acidental de espécies invasoras nos ambientes insulares.

É fundamental que a equipe de resposta consulte as entidades ambientais competentes, previamente ao uso de técnicas visuais e auditivas para afugentamento e dispersão de fauna. O mesmo se aplica para estratégias de realocação de ninhos e de indivíduos/populações de sua área de ocorrência para outra.



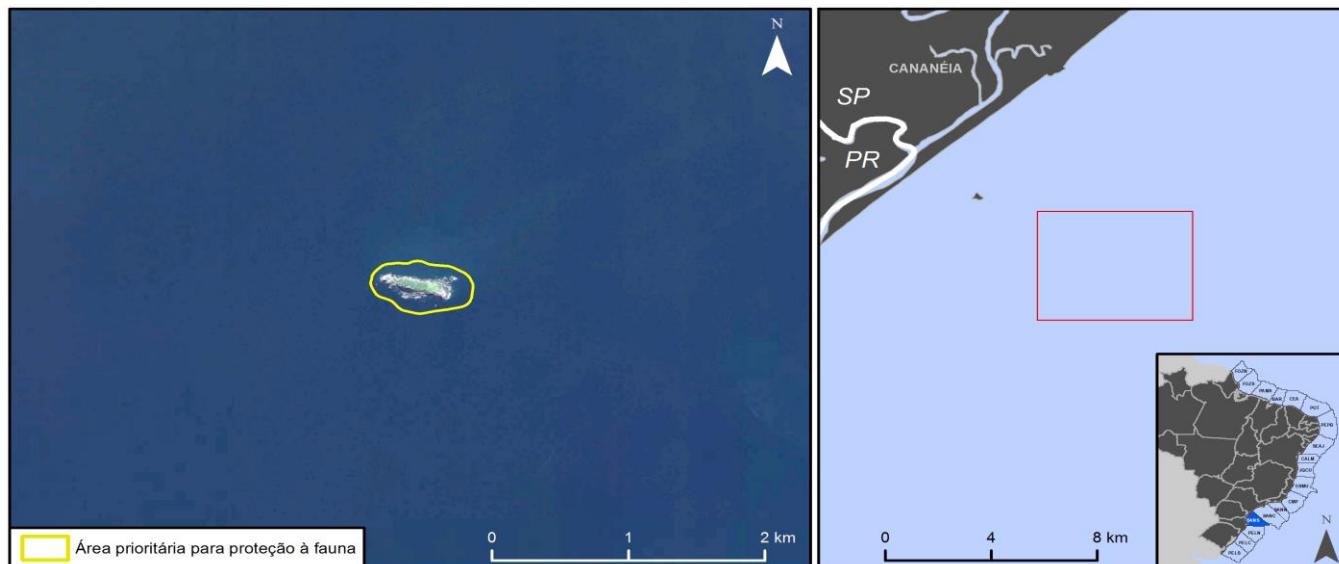
ILHA DO CASTILHO

Cananéia (SP)

25°16'27" S / 47°57'22" O (Datum: SIRGAS2000)

UNIDADE GEOGRÁFICA

Santos - Sul (SANS)



CARACTERÍSTICAS GERAIS

Localizada em frente a praia do Marujá, a aproximadamente 4 milhas náuticas (8 km) da costa, a Ilha do Castilho é caracterizada por costão rochoso e rochas (depósito de tálus). A ilha apresenta vegetação em sua porção superior.

JUSTIFICATIVA DE PRIORIZAÇÃO PARA PROTEÇÃO À FAUNA

Reprodução de aves marinhas costeiras (*Fregata magnificens*, *Sula leucogaster*, *Sterna hirundinacea*, *Larus dominicanus*, *Thalasseus acuflavidus*). Elevada concentração de aves marinhas costeiras (*Fregata magnificens* e *Sula leucogaster*).

PROTEÇÃO LEGAL

A localidade está sob proteção da unidade de conservação: Área de Proteção Ambiental Marinha Litoral Sul (uso sustentável, esfera estadual, Decreto 53.527, de 08 de outubro de 2008), Estação Ecológica dos Tupiniquins (proteção integral, esfera federal, Decreto 53.527, de 08 de outubro de 2008).

ACESSO E LOGÍSTICA

A partir da Rodovia Federal BR-478, na altura do município de Cananéia, seguir no sentido sul, em direção ao atracadouro localizado no Rio Cananéia. Seguir por via marítima até a Ilha do Castilho.

O acesso à ilha pode ser realizado através de outros pontos de embarque.

PARTICULARIDADES RELEVANTES PARA EQUIPES DE FAUNA

Para as operações em ilhas, é recomendado atenção às condições do mar para que o deslocamento e a ancoragem sejam realizados de forma segura. Deve-se estimar previamente a quantidade necessária de suprimentos e equipamentos a serem levados para a ilha, considerando a infraestrutura disponível, bem como a oferta de bens e serviços nesses ambientes. Deve-se inspecionar previamente a embarcação e os materiais levados a bordo, para verificar a eventual presença de fauna e flora, evitando assim a introdução acidental de espécies invasoras nos ambientes insulares. É fundamental que a equipe de resposta consulte as entidades ambientais competentes, previamente ao uso de técnicas visuais e auditivas para afugentamento e dispersão de fauna. O mesmo se aplica para estratégias de realocação de ninhos e de indivíduos/populações de sua área de ocorrência para outra.

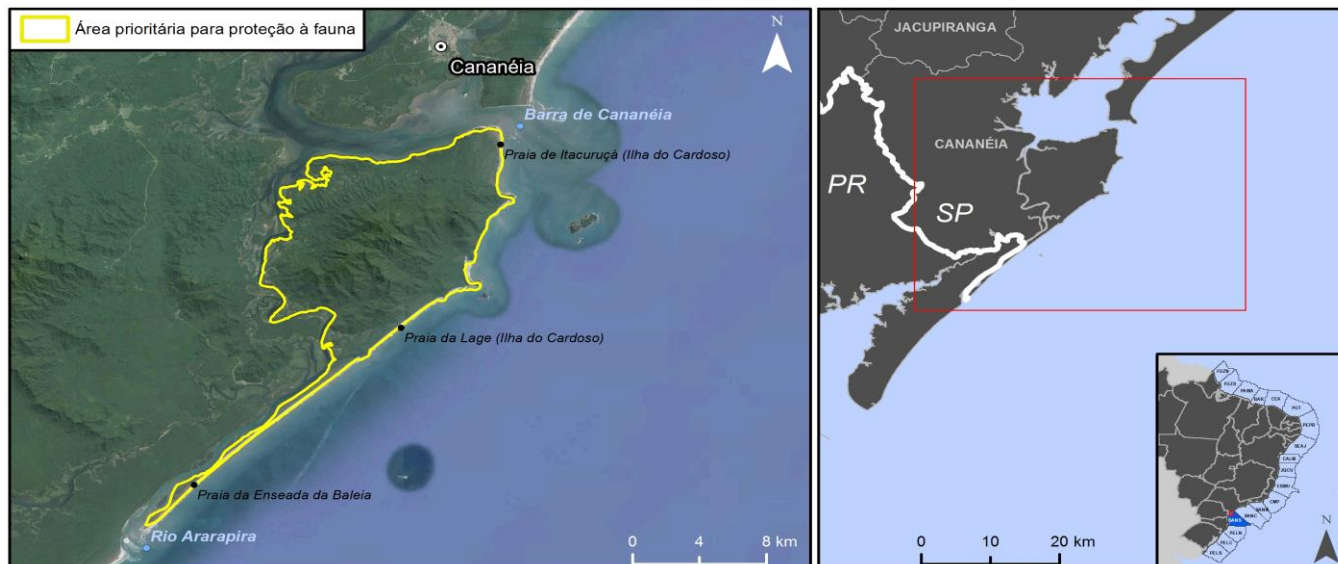
PARQUE ESTADUAL DA ILHA DO CARDOSO

Cananéia (SP)

25°09' S / 47°53' O (Datum: SIRGAS2000)

UNIDADE GEOGRÁFICA

Santos - Sul (SANS)



CARACTERÍSTICAS GERAIS

Área com presença de costões rochosos, praias, braços de mar, estuários, barras, lagunas, restingas, manguezais, rios, planície litorânea, ilhas e montanhas cobertas de florestas.

O Parque é banhado ao leste pelo Oceano Atlântico, ao oeste pelo Canal de Ararapira, ao norte pela Baía de Trapandé e ao sul pela Barra de Ararapira. Esta região apresenta importância para conservação de aves (Important Bird Area - IBA BR199).

JUSTIFICATIVA DE PRIORIZAÇÃO PARA PROTEÇÃO À FAUNA

Elevada concentração de ave não-passeriforme (*Amazona brasiliensis*).

Moderada concentração de aves aquáticas mergulhadoras (*Chloroceryle amazona*, *Chloroceryle americana*, *Megaceryle torquata*), aves aquáticas pernaltas (*Ardea cocoi*, *Egretta caerulea*, *Egretta thula*, *Nyctanassa violacea*, *Tigrisoma lineatum*, *Aramides cajaneus*, *Neocrex erythrops*, *Eudocimus ruber*), não-passeriformes terrestres (*Cathartes aura*, *Coragyps atratus*), aves limícolas (*Charadrius semipalmatus*, *Vanellus chilensis*, *Haematopus palliatus*, *Calidris alba*), aves de rapina (*Caracara plancus*) e aves marinhas costeiras (*Fregata magnificens*, *Larus dominicanus*, *Rynchops niger*, *Thalasseus acutiflavus*, *Sula leucogaster*).

Endemismo de espécie prioritária de pequenos mamíferos terrestres (*Lasiurus eburnus*).

PROTEÇÃO LEGAL

A localidade está sob proteção da unidade de conservação: Parque Estadual da Ilha do Cardoso (proteção integral, esfera estadual, Decreto Estadual 40.319 de 03 de julho de 1962) e da RESOLUÇÃO CONAMA 303/2002, por ser classificada como Área de Preservação Permanente.

ACESSO E LOGÍSTICA

Saindo de Curitiba: BR 116 até km 476, entrar a direita pela rodovia 222 até Pariqueira Açu, acessar a rodovia 226 até Cananéia, a partir do centro da cidade seguir de barco/escuna até o Parque Estadual Ilha do Cardoso.

Saindo de São Paulo: BR 116 até km 464, acessar rodovia 226 e seguir para Cananéia, a partir do centro da cidade seguir de barco/escuna até o Parque Estadual Ilha do Cardoso.



PARQUE ESTADUAL DA ILHA DO CARDOSO

Cananéia (SP)

25°09' S / 47°53' O (Datum: SIRGAS2000)

UNIDADE GEOGRÁFICA

Santos - Sul (SANS)

PARTICULARIDADES RELEVANTES PARA EQUIPES DE FAUNA

Para as operações em ilhas, é recomendado atenção às condições do mar para que o deslocamento e a ancoragem sejam realizados de forma segura.

Deve-se estimar previamente a quantidade necessária de suprimentos e equipamentos a serem levados para a ilha, considerando a infraestrutura disponível, bem como a oferta de bens e serviços nesses ambientes.

Deve-se inspecionar previamente a embarcação e os materiais levados a bordo, para verificar a eventual presença de fauna e flora, evitando assim a introdução acidental de espécies invasoras nos ambientes insulares.

A locomoção dentro de manguezais deve ser feita por meio de embarcações de pequeno porte, devendo evitar o desembarque, pois o pisoteio agrava o processo de penetração do óleo no sedimento.

Para os casos em que o desembarque seja necessário, é indispensável o uso de equipamentos de proteção individual, como medida de redução dos riscos de lesão em decorrência de escorregões e tropeços nas raízes e no substrato lamoso, ou do contato com animais.

É fundamental que a equipe de resposta consulte as entidades ambientais competentes, previamente ao uso de técnicas visuais e auditivas para afugentamento e dispersão de fauna. O mesmo se aplica para estratégias de realocação de ninhos e de indivíduos/populações de sua área de ocorrência para outra.

Fonte: Aiuká / Witt | O'Brien's Brasil, 2016

ILHA DA MOELA

Guarujá (SP)

24°02'60"S/ 46°15'49"O (Datum: SIRGAS2000)

UNIDADE GEOGRÁFICA

Santos - Centro (SANC)



CARACTERÍSTICAS GERAIS

Localizada a aproximadamente 2 milhas náuticas (4km) da Praia do Tombo, a Ilha da Moela é caracterizada por costão rochoso de declividade média e alta e rochas (depósito de tálus), apresentando vegetação em sua porção superior.

JUSTIFICATIVA DE PRIORIZAÇÃO PARA PROTEÇÃO À FAUNA

Ocorrência de espécie endêmica de répteis (*Bothrops jararaca*).

PROTEÇÃO LEGAL

A localidade está sob proteção da unidade de conservação: Área de Proteção Ambiental Marinha Litoral Centro (Setor Guaíbe) (uso sustentável, esfera estadual, Decreto 53.526, de 08 de outubro de 2008).

ACESSO E LOGÍSTICA

A partir de São Paulo o acesso pode ser feito pelas rodovias Estaduais do sistema Anchieta-Imigrantes ou seguir pela Rodovia Estadual SP-070, Rodovia Ayrton Senna, até a Mogi-Bertioga. Seguir pela Avenida Anchieta até a Rua Manuel M. Lentura, em direção à Praia Indaiá. A partir desta praia, seguir por via marítima até a Ilha da Moela. O acesso à ilha pode ser realizado através de outros pontos de embarque.

PARTICULARIDADES RELEVANTES PARA EQUIPES DE FAUNA

Para as operações em ilhas, é recomendado atenção às condições do mar para que o deslocamento e a ancoragem sejam realizados de forma segura. Deve-se estimar previamente a quantidade necessária de suprimentos e equipamentos a serem levados para a ilha, considerando a infraestrutura disponível, bem como a oferta de bens e serviços nesses ambientes. Deve-se inspecionar previamente a embarcação e os materiais levados a bordo, para verificar a eventual presença de fauna e flora, evitando assim a introdução acidental de espécies invasoras nos ambientes insulares. É fundamental que a equipe de resposta consulte as entidades ambientais competentes, previamente ao uso de técnicas visuais e auditivas para afugentamento e dispersão de fauna. O mesmo se aplica para estratégias de realocação de ninhos e de indivíduos/populações de sua área de ocorrência para outra.



JUIMIRIM

Iguape (SP)

24°34'17.50"S/ 47°13'40.09"O (Datum: SIRGAS2000)

UNIDADE GEOGRÁFICA

Santos - Sul (SANS)



CARACTERÍSTICAS GERAIS

Área com presença de costões rochosos de alta declividade, praias, manguezais e a foz do Rio Verde.

JUSTIFICATIVA DE PRIORIZAÇÃO PARA PROTEÇÃO À FAUNA

Endemismo de espécie prioritária de anfíbios (*Cycloramphus juimirim*).

Concentração de espécie prioritária de anfíbios (*Hylodes dactylocinus*).

PROTEÇÃO LEGAL

A localidade está sob proteção da unidade de conservação: Área de Proteção Ambiental Marinha Litoral Sul (uso sustentável, esfera estadual, Decreto 53.527, de 08 de outubro de 2008) e RESOLUÇÃO CONAMA 303/2002, por ser classificada como Área de Preservação Permanente.

ACESSO E LOGÍSTICA

A partir da Rodovia Estadual SP-139, na altura de Miracatu, seguir pela Rodovia Estadual SP-222 até o município de Iguape. Neste, seguir pela Estrada do Icapara por 10,5 km. Vire à direita na Estrada da Barra e ande por mais 7,5 km até a travessia da balsa na Barra do Ribeira. Seguir pela rua principal (paralelepípedo) até a praia da Juréia. A partir da Praia da Juréia, seguir pela trilha do imperador até a praia do Rio Verde, próxima à localidade.

PARTICULARIDADES RELEVANTES PARA EQUIPES DE FAUNA

A locomoção dentro de manguezais deve ser feita por meio de embarcações de pequeno porte, devendo evitar o desembarque, pois o pisoteio agrava o processo de penetração do óleo no sedimento.

Para os casos em que o desembarque seja necessário, é indispensável o uso de equipamentos de proteção individual, como medida de redução dos riscos de lesão em decorrência de escorregões e tropeços nas raízes e no substrato lamoso, ou do contato com animais.

É fundamental que a equipe de resposta consulte as entidades ambientais competentes, previamente ao uso de técnicas visuais e auditivas para afugentamento e dispersão de fauna. O mesmo se aplica para estratégias de realocação de ninhos e de indivíduos/populações de sua área de ocorrência para outra.



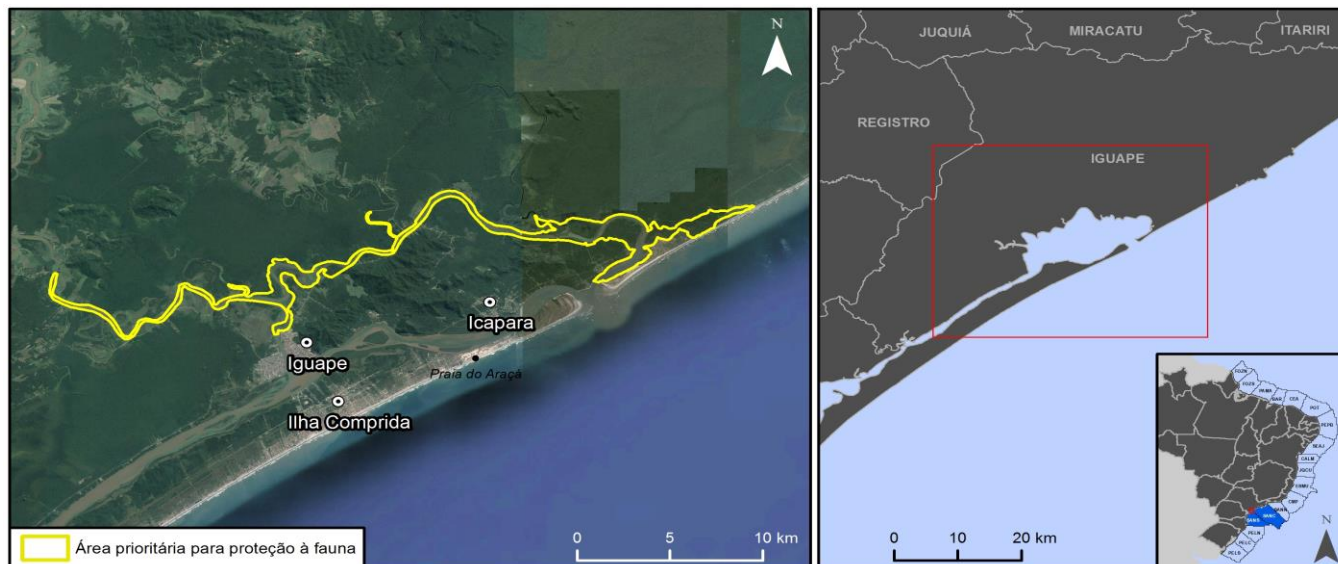
ESTUÁRIO DO RIO RIBEIRA DO IGUAPE

Iguape (SP)

24°40'26.5"S/ 47°24'57.0" O (Datum: SIRGAS2000)

UNIDADE GEOGRÁFICA

Santos - Sul (SANS)



CARACTERÍSTICAS GERAIS

O estuário possui 1,74 km de largura e separa a Ilha Comprida do continente. Entre suas margens, em sua porção abrigada, se localiza a Praia do Leste. A localidade se caracteriza por praia de areia fina a média e planície de maré em sua porção exposta e por manguezal e planície de maré em sua porção abrigada. Esta região apresenta importância para conservação de aves (Important Bird Area - IBA BR181).

JUSTIFICATIVA DE PRIORIZAÇÃO PARA PROTEÇÃO À FAUNA

Endemismo de espécie prioritária de anfíbios (*Scinax jureia*).

Concentração de aves limícolas (*Charadrius collaris*, *Charadrius semipalmatus*, *Pluvialis dominica*, *Vanellus chilensis*, *Haematopus palliatus*, *Actitis macularius*, *Calidris alba*, *Calidris canutus*), aves marinhas costeiras (*Larus dominicanus*, *Sterna hirundinacea*, *Sterna hirundo*, *Sterna superciliaris*, *Sterna trudeaui*, *Thalasseus maximus*, *Thalasseus acutiflavus*, *Rynchops niger*, *Fregata magnificens*, *Sula leucogaster*), aves aquáticas pernaltas (*Ardea cocoi*, *Bubulcus ibis*, *Ardea alba*, *Egretta thula*, *Eudocimus ruber*, *Platalea ajaja*, *Aramides mangle*), aves de rapina (*Milvago chimachima*, *Pandion haliaetus*) e aves aquáticas mergulhadoras (*Phalacrocorax brasilianus* e *Megasceryle torquata*).

PROTEÇÃO LEGAL

A localidade está sob proteção da unidade de conservação: Área de Proteção Ambiental Marinha Litoral Sul (uso sustentável, esfera estadual, Decreto 53.527, de 08 de outubro de 2008) e RESOLUÇÃO CONAMA 303/2002, por ser classificada como Área de Preservação Permanente.

ACESSO E LOGÍSTICA

A partir da Rodovia Estadual SP-139, na altura de Miracatu, seguir pela Rodovia Estadual SP-222 até o município de Iguape. Neste, seguir pela Estrada da Icapara por 10,5 km. Vire à direita na Estrada da Barra e siga-a por aproximadamente 4,5km. Vire à direita na Av. Brasil. Seguir reto até chegar à Praia do Leste (Varela).

PARTICULARIDADES RELEVANTES PARA EQUIPES DE FAUNA

A locomoção dentro de manguezais deve ser feita por meio de embarcações de pequeno porte, devendo evitar o desembarque, pois o pisoteio agrava o processo de penetração do óleo no sedimento.

Para os casos em que o desembarque seja necessário, é indispensável o uso de equipamentos de proteção individual, como medida de redução dos riscos de lesão em decorrência de escorregões e tropeços nas raízes e no substrato lamoso, ou do contato com animais.

É fundamental que a equipe de resposta consulte as entidades ambientais competentes, previamente ao uso de técnicas visuais e auditivas para afugentamento e dispersão de fauna. O mesmo se aplica para estratégias de realocação de ninhos e de indivíduos/populações de sua área de ocorrência para outra.

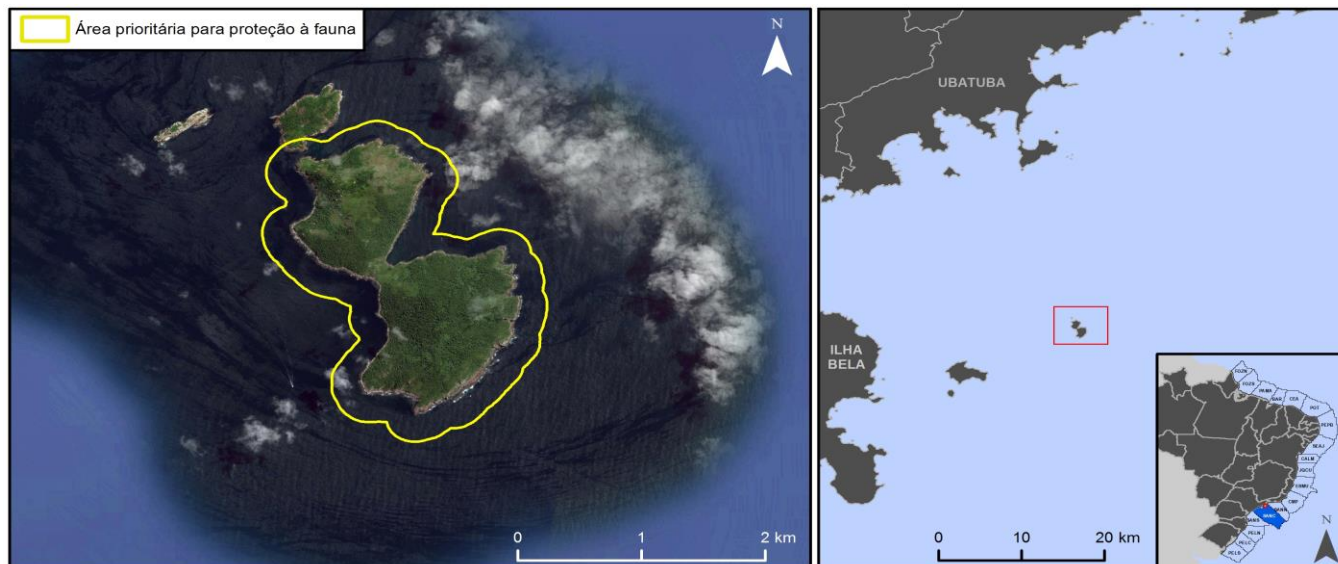
ILHA DA VITÓRIA

Ilhabela (SP)

23°44'42" S / 45°01'09" O (Datum: SIRGAS2000)

UNIDADE GEOGRÁFICA

Santos - Centro (SANC)



CARACTERÍSTICAS GERAIS

Localizada a aproximadamente 14 milhas náuticas (27km) da costa, a ilha é caracterizada por rochas (depósito de tálus) e costões rochosos de declividade média e alta, apresentando vegetação em sua porção superior.

Esta região apresenta importância para conservação de aves (Important Bird Area - IBA BR177).

JUSTIFICATIVA DE PRIORIZAÇÃO PARA PROTEÇÃO À FAUNA

Endemismo de espécie prioritária de répteis (*Bothrops otavioi*).

PROTEÇÃO LEGAL

A localidade está sob proteção das unidades de conservação: Parque Estadual de Ilhabela (proteção integral, esfera estadual, Decreto 9.414, de 20 de janeiro de 1977), Área de Proteção Ambiental Marinha Litoral Norte (Setor Maembipe) (uso sustentável, esfera estadual, Decreto 53.525, de 08 de outubro de 2008).

ACESSO E LOGÍSTICA

A partir da Rodovia Federal BR-101, no município de São Sebastião, acessar a Avenida Antônio Januário do Nascimento e seguir até a balsa que dá acesso ao município de Ilhabela. Seguir para a via principal de Ilhabela (Rodovia Estadual SP-131) sentido norte por aproximadamente 5,5 km até a Praia do Saco da Capela. Seguir por via marítima até a Ilha da Vitória. O acesso a ilha pode ser realizado através de outros pontos de embarque.

PARTICULARIDADES RELEVANTES PARA EQUIPES DE FAUNA

Para as operações em ilhas, é recomendado atenção às condições do mar para que o deslocamento e a ancoragem sejam realizados de forma segura. Deve-se estimar previamente a quantidade necessária de suprimentos e equipamentos a serem levados para a ilha, considerando a infraestrutura disponível, bem como a oferta de bens e serviços nesses ambientes. Deve-se inspecionar previamente a embarcação e os materiais levados a bordo, para verificar a eventual presença de fauna e flora, evitando assim a introdução acidental de espécies invasoras nos ambientes insulares. É fundamental que a equipe de resposta consulte as entidades ambientais competentes, previamente ao uso de técnicas visuais e auditivas para afugentamento e dispersão de fauna. O mesmo se aplica para estratégias de realocação de ninhos e de indivíduos/populações de sua área de ocorrência para outra.

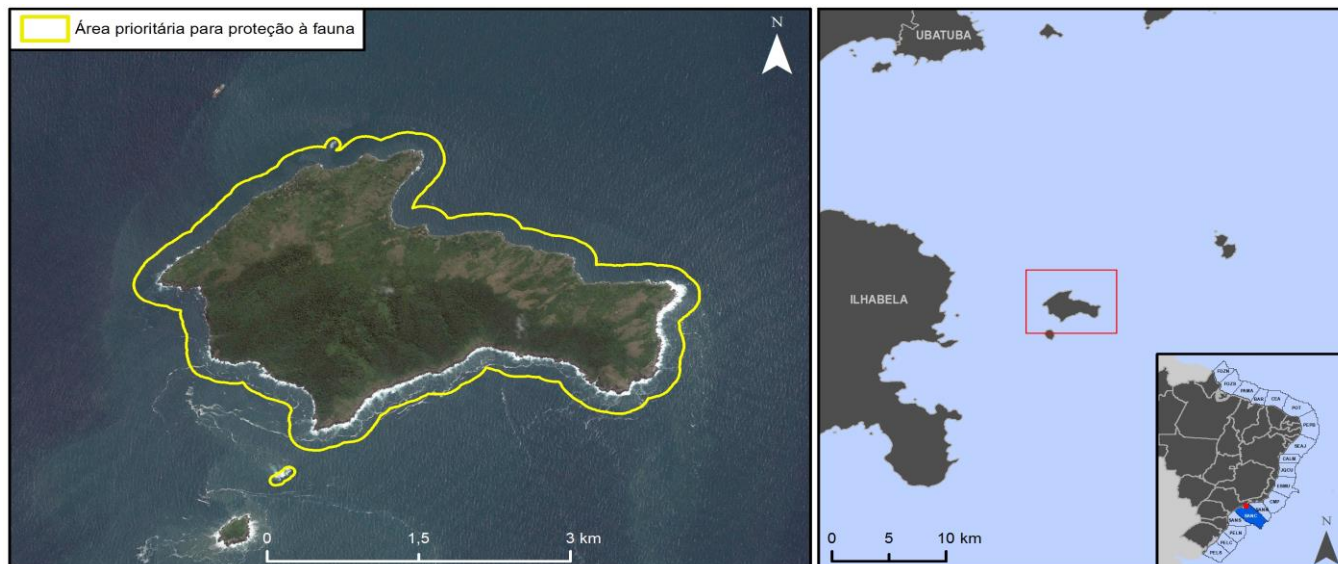
ILHA DOS BÚZIOS

Itanhaém (SP)

23°48'19" S / 45°08'38" O (Datum: SIRGAS2000)

UNIDADE GEOGRÁFICA

Santos - Centro (SANC)



CARACTERÍSTICAS GERAIS

Localizada a aproximadamente 4 milhas náuticas (8km) da costa e com um perímetro aproximado de 13 km, a Ilha é caracterizada por costão rochoso de declividade alta e média e rochas (depósito de tálus), apresentando vegetação em sua porção superior. Esta região apresenta importância para conservação de aves (Important Bird Area - IBA BR177).

JUSTIFICATIVA DE PRIORIZAÇÃO PARA PROTEÇÃO À FAUNA

Ocorrência de espécie endêmica de répteis (*Bothrops jararaca*).

Moderada concentração de aves marinhas costeiras (*Sterna hirundinacea*, *Thalasseus acutiflavus*, *Thalasseus maximus*, *Larus dominicanus*, *Sula leucogaster*, *Fregata magnificens*), aves aquáticas pernaltas (*Butorides striata*, *Bubulcus ibis*, *Aramides cajaneus*, *Porphyrio martinicus*), não-passeriformes terrestres (*Coragyps atratus*), aves limícolas (*Vanellus chilensis*), aves aquáticas mergulhadoras (*Megasceryle torquata*) e aves de rapina (*Caracara plancus*, *Milvago chimachima*).

PROTEÇÃO LEGAL

A localidade está sob proteção das unidades de conservação: Parque Estadual de Ilhabela (proteção integral, esfera estadual, Decreto 9.414, de 20 de janeiro de 1977) e Área de Proteção Ambiental Marinha Litoral Norte (Setor Maembipe) (uso sustentável, esfera estadual, Decreto 53.525, de 08 de outubro de 2008).

ACESSO E LOGÍSTICA

A partir da Rodovia Federal BR-101, no município de São Sebastião, acessar a Avenida Antônio Januário do Nascimento e seguir até a balsa que dá acesso ao município de Ilhabela. Seguir para a via principal de Ilhabela (Rodovia Estadual SP-131) sentido norte por aproximadamente 5,5 km até a Praia do Saco da Capela. Seguir por via marítima até a Ilha dos Búzios. O acesso à ilha pode ser realizado através de outros pontos de embarque.

PARTICULARIDADES RELEVANTES PARA EQUIPES DE FAUNA

Para as operações em ilhas, é recomendado atenção às condições do mar para que o deslocamento e a ancoragem sejam realizados de forma segura. Deve-se estimar previamente a quantidade necessária de suprimentos e equipamentos a serem levados para a ilha, considerando a infraestrutura disponível, bem como a oferta de bens e serviços nesses ambientes. Deve-se inspecionar previamente a embarcação e os materiais levados a bordo, para verificar a eventual presença de fauna e flora, evitando assim a introdução acidental de espécies invasoras nos ambientes insulares. É fundamental que a equipe de resposta consulte as entidades ambientais competentes, previamente ao uso de técnicas visuais e auditivas para afugentamento e dispersão de fauna. O mesmo se aplica para estratégias de realocação de ninhos e de indivíduos/populações de sua área de ocorrência para outra.

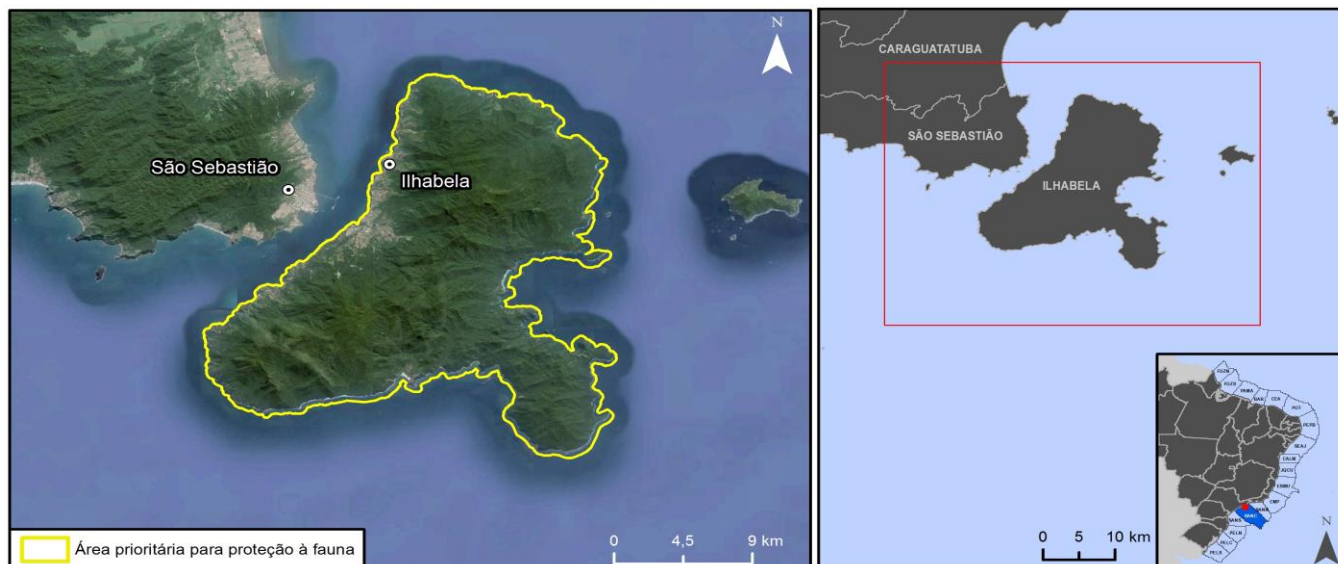
ILHABELA

Ilhabela (SP)

23°44'9.63"S / 45° 1'23.70"O (Datum: SIRGAS2000)

UNIDADE GEOGRÁFICA

Santos - Centro (SANC)



CARACTERÍSTICAS GERAIS

Também chamada de Ilha de São Sebastião.

A Ilha possui 336 km² e dista apenas 1,7 km do litoral do município de São Sebastião, em seu ponto mais próximo do continente.

Esta região apresenta importância para conservação de aves (Important Bird Area - IBA BR177).

Ocorrência de não-passeriformes terrestres ameaçados de extinção (*Aburria jacutinga*).

Ocorrência de aves marinhas pelágica (*Talassarche chlororhynchos*, *Talassarche melanophris*, *Calonectris borealis*, *Puffinus gravis*).

JUSTIFICATIVA DE PRIORIZAÇÃO PARA PROTEÇÃO À FAUNA

Ocorrência de espécies endêmicas de roedores (*Phyllomys thomasi*).

Ocorrência de espécies endêmicas de anfíbio (*Siphonops insulanus*) e répteis (*Liotyphlops caissara*).

Concentração de aves marinhas costeiras (*Sterna hirundinacea*, *Sterna trudeaui*, *Sternula superciliaris*, *Phaetusa simplex*, *Thalasseus acufavidus*, *Thalasseus maximus*, *Larus dominicanus*, *Sula leucogaster*, *Fregata magnificens*, *Rynchops niger*), anseriformes (*Dendrocygna viduata*), aves aquáticas mergulhadoras (*Phalacrocorax brasilianus*, *Megasceryle torquata*, *Chloroceryle amazona*, *Chloroceryle americana*, *Chloroceryle inda*), aves aquáticas pernaltas (*Nycticorax nycticorax*, *Nyctanassa violacea*, *Aramus guarauna*, *Bubulcus ibis*, *Ardea cocoi*, *Ardea alba*, *Egretta thula*, *Egretta caerulea*, *Plegadis chihi*, *Aramides cajaneus*, *Laterallus viridis*, *Laterallus melanophaius*, *Gallinula melanops*, *Porphyrio martinicus*, *Fulica armillata*, *Butorides striata*, *Pardirallus nigricans*), não-passeriformes terrestres (*Cathartes aura*, *Coragyps atratus*), aves de rapina (*Pandion haliaetus*, *Amadonastur lacernulatus*, *Falco peregrinus*, *Pseudastur polionotus*, *Spizaetus melanoleucus*, *Spizaetus ornatus*), aves limícolas (*Vanellus chilensis*, *Pluvialis dominica*, *Pluvialis squatarola*, *Charadrius semipalmatus*, *Charadrius collaris*, *Actitis macularius*, *Tringa solitaria*, *Tringa melanoleuca*, *Tringa flavipes*, *Calidris alba*, *Jacana jacana*) e aves de rapina (*Caracara plancus*, *Milvago chimachima*).

PROTEÇÃO LEGAL

A localidade está sob proteção das unidades de conservação: Parque Estadual de Ilhabela (proteção integral, esfera estadual, Decreto 9.414, de 20 de janeiro de 1977), Área de Proteção Ambiental Marinha Litoral Norte (Setor Cunhambebe) (uso sustentável, esfera estadual, Decreto 53.525, de 08 de abril de 2008).

ACESSO E LOGÍSTICA

A partir da Rodovia Federal BR-101, no município de São Sebastião, acessar a Avenida Antônio Januário do Nascimento e seguir até a balsa que dá acesso ao município de Ilhabela. Seguir para a via principal de Ilhabela (Rodovia Estadual SP-131) sentido sul por aproximadamente 2 km até a Praia das Pedras Miúdas.



ILHABELA

Ilhabela (SP)

23°44'9.63"S / 45° 1'23.70"O (Datum: SIRGAS2000)

UNIDADE GEOGRÁFICA

Santos - Centro (SANC)

PARTICULARIDADES RELEVANTES PARA EQUIPES DE FAUNA

Para as operações em ilhas, é recomendado atenção às condições do mar para que o deslocamento e a ancoragem sejam realizados de forma segura.

Deve-se estimar previamente a quantidade necessária de suprimentos e equipamentos a serem levados para a ilha, considerando a infraestrutura disponível, bem como a oferta de bens e serviços nesses ambientes.

Deve-se inspecionar previamente a embarcação e os materiais levados a bordo, para verificar a eventual presença de fauna e flora, evitando assim a introdução acidental de espécies invasoras nos ambientes insulares.

É fundamental que a equipe de resposta consulte as entidades ambientais competentes, previamente ao uso de técnicas visuais e auditivas para afugentamento e dispersão de fauna. O mesmo se aplica para estratégias de realocação de ninhos e de indivíduos/populações de sua área de ocorrência para outra.

Fonte: Aiuká / Witt | O'Brien's Brasil, 2016

ILHA DO GUARAÚ

Peruíbe (SP)

24°22'52.77" S/ 46°59'9.16" O (Datum: SIRGAS2000)

UNIDADE GEOGRÁFICA

Santos - Centro (SANC)



CARACTERÍSTICAS GERAIS

Localizada em frente à praia de mesmo nome, a aproximadamente 1,5 milhas náuticas (3km) da costa, a Ilha do Guaraú é caracterizada pela presença de costão rochoso de declividade média e rochas (depósito de tálus) e apresenta vegetação em sua porção superior.

Ao norte desta ilha, encontram-se dois afloramentos rochosos.

Transferida à Marinha do Brasil.

JUSTIFICATIVA DE PRIORIZAÇÃO PARA PROTEÇÃO À FAUNA

Reprodução de aves marinhas costeiras (*Larus dominicanus*).

Elevada concentração de aves marinhas costeiras (*Fregata magnificens*).

PROTEÇÃO LEGAL

A localidade está sob proteção das unidades de conservação: Refúgio de Vida Silvestre Abrigo e Guararitama (proteção integral, esfera estadual, Lei 12.406, de 12 de dezembro de 2006) e da Área de Proteção Ambiental Marinha Litoral Centro (Setor Carijó) (uso sustentável, esfera estadual, Decreto 53.526, de 08 de outubro de 2008).

ACESSO E LOGÍSTICA

A partir da Rodovia Federal BR-101 (Rodovia Estadual SP-055 ou Rod. Padre Manoel da Nóbrega), no município de Peruíbe, acessar a Av. João Abel até o litoral. Seguir sentido sul na Av. Governador Mário Covas Jr. para acessar a Estrada do Guaraú. Acessar a Rua do Telégrafo e virar a esquerda na Rua Eng. Frederico D'Urting Filho em direção ao atracadouro localizado no Rio Guaraú. Seguir por via marítima até a Ilha do Guaraú.

O acesso à ilha pode ser realizado através de outros pontos de embarque.

PARTICULARIDADES RELEVANTES PARA EQUIPES DE FAUNA

Para as operações em ilhas, é recomendado atenção às condições do mar para que o deslocamento e a ancoragem sejam realizados de forma segura.

Deve-se estimar previamente a quantidade necessária de suprimentos e equipamentos a serem levados para a ilha, considerando a infraestrutura disponível, bem como a oferta de bens e serviços nesses ambientes.

Deve-se inspecionar previamente a embarcação e os materiais levados a bordo, para verificar a eventual presença de fauna e flora, evitando assim a introdução acidental de espécies invasoras nos ambientes insulares.

É fundamental que a equipe de resposta consulte as entidades ambientais competentes, previamente ao uso de técnicas visuais e auditivas para afugentamento e dispersão de fauna. O mesmo se aplica para estratégias de realocação de ninhos e de indivíduos/populações de sua área de ocorrência para outra.

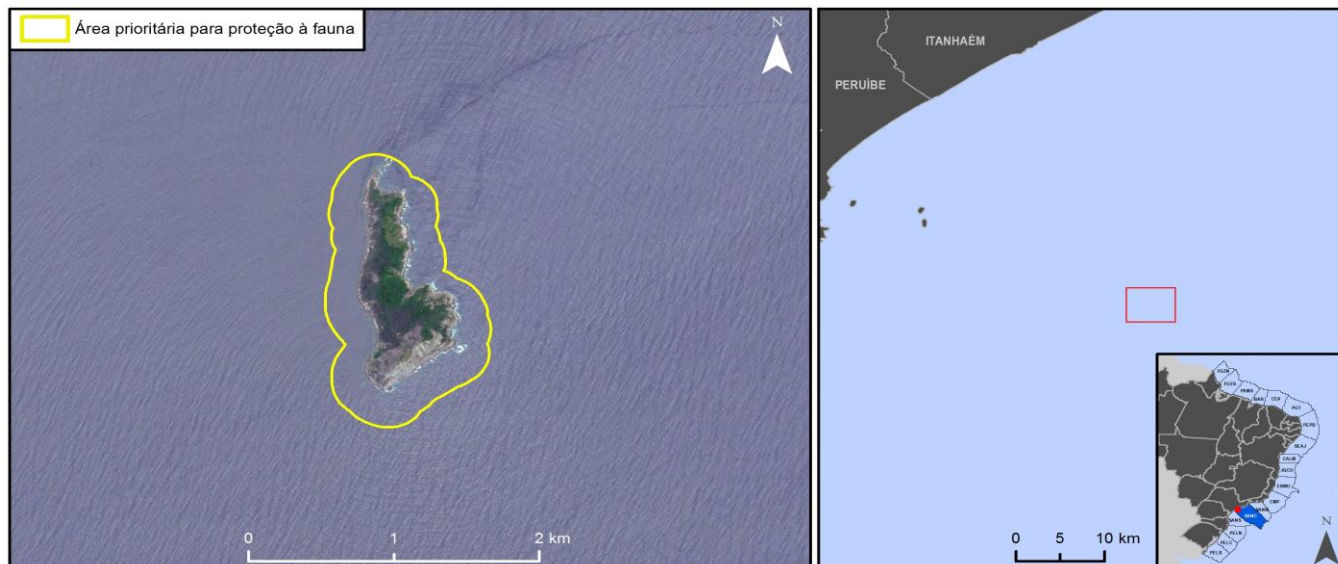
ILHA QUEIMADA GRANDE

Peruíbe (SP)

24°29'21" S / 46°40'28" O (Datum: SIRGAS2000)

UNIDADE GEOGRÁFICA

Santos - Centro (SANC)



CARACTERÍSTICAS GERAIS

Ilha Localizada a aproximadamente 20 milhas náuticas (35 km) da costa, sendo caracterizada pela presença de costão rochoso de declividade média e rochas (depósito de tálus), sua porção sul da é composta de costão rochoso de declividade alta e sua porção norte é composta de afloramentos rochosos. A ilha apresenta vegetação em sua porção superior.

Ocorrência de pinguim (*Spheniscus magellanicus*) em águas adjacentes e de tartarugas mairinhas.

JUSTIFICATIVA DE PRIORIZAÇÃO PARA PROTEÇÃO À FAUNA

Reprodução de aves marinhas costeiras (*Larus dominicanus*, *Sula leucogaster*).

Concentração de aves marinhas costeiras (*Fregata magnificens*, *Sterna hirundinacea*, *Thalasseus acutiflavus*, *Thalassus maximus*), aves limícolas (*Haematopus palliatus*, *Charadrius collaris*, *Vanellus chilensis*), aves aquáticas mergulhadoras (*Phalacrocorax brasilianus*, *Megasceryle torquata*), aves aquáticas pernaltas (*Nycticorax nycticorax*, *Egretta thula*), não-passeriformes terrestres (*Coragyps atratus*) e aves de rapina (*Milvago chimachima*, *Caracara plancus*).

Endemismo de espécie prioritária de répteis (*Bothrops insularis*, *Dipsas albifrons cavaleiroi*) e anfíbios (*Scinax peixotoi*).

PROTEÇÃO LEGAL

A localidade está sob proteção das unidades de conservação: Área de Proteção Ambiental Marinha Litoral Centro (Setor Carijó) (uso sustentável, esfera estadual, Decreto 53.526, de 08 de outubro de 2008), Área de Proteção Ambiental Marinha do Litoral Centro (uso sustentável, esfera estadual, Decreto 53.526, de 08 de outubro de 2008) e da Área de Relevante Interesse Ecológico das Ilhas da Queimada Pequena e Queimada Grande (uso sustentável, esfera federal, Decreto nº 91.887 de 05 de novembro de 1985).

ACESSO E LOGÍSTICA

A partir da Rodovia Federal BR-101 (Rodovia Estadual SP-055 ou Rod. Padre Manoel da Nóbrega), no município de Peruíbe, acessar a Av. João Abel até o litoral. Seguir sentido sul na Av. Governador Mário Covas Jr. para acessar a Estrada do Guaraú. Acessar a Rua do Telégrafo e virar a esquerda na Rua Eng. Frederico During Filho em direção ao atracadouro localizado no Rio Guaraú. Seguir por via marítima até a Ilha Queimada Grande.

O acesso à ilha pode ser realizado através de outros pontos de embarque.



ILHA QUEIMADA GRANDE

Peruíbe (SP)

24°29'21" S / 46°40'28" O (Datum: SIRGAS2000)

UNIDADE GEOGRÁFICA

Santos - Centro (SANC)

PARTICULARIDADES RELEVANTES PARA EQUIPES DE FAUNA

Para as operações em ilhas, é recomendado atenção às condições do mar para que o deslocamento e a ancoragem sejam realizados de forma segura.

Deve-se estimar previamente a quantidade necessária de suprimentos e equipamentos a serem levados para a ilha, considerando a infraestrutura disponível, bem como a oferta de bens e serviços nesses ambientes.

Deve-se inspecionar previamente a embarcação e os materiais levados a bordo, para verificar a eventual presença de fauna e flora, evitando assim a introdução acidental de espécies invasoras nos ambientes insulares.

É fundamental que a equipe de resposta consulte as entidades ambientais competentes, previamente ao uso de técnicas visuais e auditivas para afugentamento e dispersão de fauna. O mesmo se aplica para estratégias de realocação de ninhos e de indivíduos/populações de sua área de ocorrência para outra.

Fonte: Aiuká / Witt|O'Brien's Brasil, 2016

ILHA QUEIMADA PEQUENA

Peruíbe (SP)

24°22'30" S / 46°48'24" O (Datum: SIRGAS2000)

UNIDADE GEOGRÁFICA

Santos - Centro (SANC)



CARACTERÍSTICAS GERAIS

Localizada entre as praias Três Marias e Balneário Josedý, a aproximadamente 9 milhas náuticas (17 km) da costa, a Ilha Queimada Pequena é caracterizada pela presença costão rochoso de declividade média e rochas (depósito de tálus), apresentando vegetação em sua porção superior.

Ao leste da ilha encontra-se um afloramento rochoso.

Há ocorrência de passeriformes terrestres.

JUSTIFICATIVA DE PRIORIZAÇÃO PARA PROTEÇÃO À FAUNA

Reprodução de aves marinhas costeiras (*Larus dominicanus* e *Thalassus maximus*).

Concentração de aves marinhas costeiras (*Fregata magnificens*, *Sterna hirundinacea*, *Thalasseus acuflavidus*, *Thalassus maximus*, *Larus dominicanus*, *Sula leucogaister*).

PROTEÇÃO LEGAL

A localidade está sob proteção das unidades de conservação: Área de Proteção Ambiental Marinha Litoral Centro (Setor Carijó) (uso sustentável, esfera estadual, Decreto 53.526, de 08 de outubro de 2008), Área de Proteção Ambiental Marinha do Litoral Centro (uso sustentável, esfera estadual, Decreto 53.526, de 08 de outubro de 2008).

ACESSO E LOGÍSTICA

A partir da Rodovia Federal BR-101 (Rodovia Estadual SP-055 ou Rod. Padre Manoel da Nóbrega), no município de Peruíbe, acessar a Av. João Abel até o litoral. Seguir sentido sul na Av. Governador Mário Covas Jr. para acessar a Estrada do Guaraú. Acessar a Rua do Telégrafo e virar a esquerda na Rua Eng. Frederico During Filho em direção ao atracadouro localizado no Rio Guaraú. Seguir por via marítima até a Ilha Queimada Pequena.

O acesso à ilha pode ser realizado através de outros pontos de embarque.

PARTICULARIDADES RELEVANTES PARA EQUIPES DE FAUNA

Para as operações em ilhas, é recomendado atenção às condições do mar para que o deslocamento e a ancoragem sejam realizados de forma segura.

Deve-se estimar previamente a quantidade necessária de suprimentos e equipamentos a serem levados para a ilha, considerando a infraestrutura disponível, bem como a oferta de bens e serviços nesses ambientes.

Deve-se inspecionar previamente a embarcação e os materiais levados a bordo, para verificar a eventual presença de fauna e flora, evitando assim a introdução acidental de espécies invasoras nos ambientes insulares.

É fundamental que a equipe de resposta consulte as entidades ambientais competentes, previamente ao uso de técnicas visuais e auditivas para afugentamento e dispersão de fauna. O mesmo se aplica para estratégias de realocação de ninhos e de indivíduos/populações de sua área de ocorrência para outra.



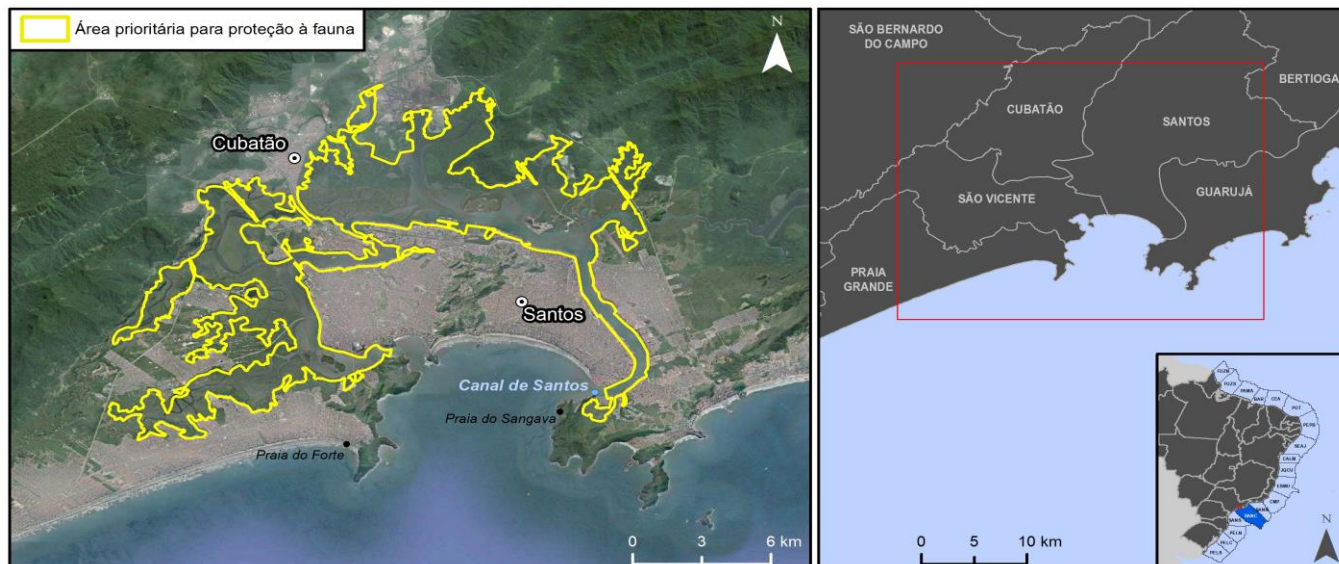
MANGUEZAIS DE SANTOS-CUBATÃO

Praia Grande, São Vicente, Cubatão (SP)

24° 0'5.33"S/ 46°26'46.21"O (Datum: SIRGAS2000)

UNIDADE GEOGRÁFICA

Santos - Centro (SANC)



CARACTERÍSTICAS GERAIS

A localidade se encontra na porção abrigada da barra do Rio São Vicente, situado na divisa dos municípios de Praia Grande e São Vicente, abrangendo também o município de Cubatão. A área é caracterizada basicamente por manguezal com presença de planície de maré abrigada e estruturas artificiais. Esta região apresenta importância para conservação de aves (Important Bird Area - IBA BR178).

JUSTIFICATIVA DE PRIORIZAÇÃO PARA PROTEÇÃO À FAUNA

Reprodução de aves aquáticas pernaltas (*Gallinula galeata*) e aves limícolas (*Vanellus chilensis*)

Concentração de aves aquáticas mergulhadoras (*Tachybaptus dominicus*, *Podilymbus podiceps*, *Phalacrocorax brasilianus*, *Podiceps major*), aves aquáticas pernaltas (*Syrigma sibilatrix*, *Ardea coccy*, *Ardea alba*, *Egretta thula*, *Egretta caerulea*, *Bubulcus ibis*, *Nyctanassa violacea*, *Nycticorax nycticorax*, *Endocimus ruber*, *Platalea ajaja*, *Laterallus melanophaius*, *Aramides cajaneus*, *Aramides saracura*, *Porzana albicollis*, *Neorex erythrops*, *Pardirallus nigricans*, *Fulica armillata*, *Tigrisoma lineatum*, *Ixobrychus involucris*, *Botaurus pinnatus*, *Aramus guarauna*, *Laterallus leucopyrrhus*, *Porphyrio martinicus*, *Butorides striata*), não-passeriformes terrestres (*Coragyps atratus*, *Cathartes aura*), anseriformes (*Dendrocygna viduata*, *Anas bahamensis*, *Amazonetta brasiliensis*, *Cairina moschata*, *Nomonyx dominica*), aves de rapina (*Buteogallus urubitinga*, *Pandion haliaetus*, *Milvago chimachima*, *Caracara plancus*, *Rostrhamus sociabilis*, *Falco peregrinus*), aves limícolas (*Jacana jacana*, *Vanellus chilensis*, *Pluvialis squatarola*, *Pluvialis dominica*, *Charadrius semipalmatus*, *Charadrius collaris*, *Tringa solitaria*, *Tringa flavipes*, *Tringa melanoleuca*, *Actitis macularius*, *Calidris fuscicollis*, *Calidris pusilla*, *Limosa haemastica*, *Gallinago paraguayae*, *Himantopus melanurus*) aves marinhas costeiras (*Larus dominicanus*, *Sterna hirundo*, *Sterna trudeaui*, *Sterna hirundinacea*, *Sternula supercilialis*, *Thalasseus maximus*, *Thalassius acufavidus*, *Rynchops niger*, *Sula leucogaster*, *Fregata magnificens*).

Endemismo de espécie prioritária de anfíbios (*Dendropsophus limai*, *Hylodes mertensi*, *Ischnocnema nigriventris*, *Phrynomedusa bokermanni*).

PROTEÇÃO LEGAL

A localidade está sob proteção da unidade de conservação: Parque Estadual da Serra do Mar (proteção integral, esfera estadual, Decreto 10.251, de 30 de agosto de 1977; Decreto 13.313, de 06 de março de 1979) e RESOLUÇÃO CONAMA 303/2002, por ser classificada como Área de Preservação Permanente.

ACESSO E LOGÍSTICA

A partir da Rodovia Estadual SP-160, Rodovia dos Imigrantes, no município de São Vicente, seguir até o centro da cidade, e seguir pela Avenida Antonio Rodrigues até a Praia de Gonzaguinha, próxima à localidade.



MANGUEZAIS DE SANTOS-CUBATÃO

Praia Grande, São Vicente, Cubatão (SP)

24° 0'5.33"S/ 46°26'46.21"O (Datum: SIRGAS2000)

UNIDADE GEOGRÁFICA

Santos - Centro (SANC)

PARTICULARIDADES RELEVANTES PARA EQUIPES DE FAUNA

A locomoção dentro de manguezais deve ser feita por meio de embarcações de pequeno porte, devendo evitar o desembarque, pois o pisoteio agrava o processo de penetração do óleo no sedimento.

Para os casos em que o desembarque seja necessário, é indispensável o uso de equipamentos de proteção individual, como medida de redução dos riscos de lesão em decorrência de escorregões e tropeços nas raízes e no substrato lamoso, ou do contato com animais.

É indicada uma avaliação prévia da variação de maré da região ao se realizar operações em ambientes de planície de maré. Devem ser observados os horários dos picos de maré (alta e baixa) e sua amplitude média, de forma a determinar as janelas de oportunidade de trabalho das equipes em campo.

É fundamental que a equipe de resposta consulte as entidades ambientais competentes, previamente ao uso de técnicas visuais e auditivas para afugentamento e dispersão de fauna. O mesmo se aplica para estratégias de realocação de ninhos e de indivíduos/populações de sua área de ocorrência para outra.

Fonte: Aiuká / Witt | O'Brien's Brasil, 2016

LAJE DE SANTOS

Santos (SP)

24°19'10,10" S/ 46°10'54,01" O (Datum: SIRGAS2000)

UNIDADE GEOGRÁFICA

Santos - Centro (SANC)



CARACTERÍSTICAS GERAIS

Localizada em frente a Praia da Enseada, a aproximadamente 20 milhas náuticas (40km) da costa, a localidade é caracterizada por costão rochoso. Há ocorrência de tartarugas (*Eretmochelys imbricata*, *Chelonia mydas*).

JUSTIFICATIVA DE PRIORIZAÇÃO PARA PROTEÇÃO À FAUNA

Reprodução de aves marinhas costeiras (*Sterna hirundinacea*, *Thalasseus acuflavidus*, *Thalasseus maximus*, *Larus dominicanus*, *Sula leucogaster*).

Elevada concentração de aves marinhas costeiras (*Sula leucogaster*).

Concentração de aves marinhas costeiras (*Fregata magnificens*, *Thalassarche melanophris*, *Thalassarche chlororhynchos*), aves marinhas pelágicas (*Macronectes giganteus*, *Puffinus gravis*, *Puffinus puffinus*, *Daption capense*, *Oceanites oceanicus*), pinguim (*Spheniscus magellanicus*), aves aquáticas pernaltas (*Ardea alba*, *Egretta thula*, *Ardea cocoi*, *Porphyrio martinicus*), não-passeriformes terrestres (*Coragyps atratus*) e aves de rapina (*Caracara plancus*, *Falco peregrinus*).

PROTEÇÃO LEGAL

A localidade está sob proteção das unidades de conservação: Área de Proteção Ambiental Marinha Litoral Centro (uso sustentável, esfera estadual, Decreto 53.526, de 08 de outubro de 2008), Parque Estadual Marinho da Laje de Santos (proteção integral, esfera estadual, Decreto Estadual nº 37.537 de 27 de setembro de 1993).

ACESSO E LOGÍSTICA

A partir da Rodovia Estadual SP-160, Rodovia dos Imigrantes, no município de São Vicente, em direção ao centro da cidade. Seguir pela Avenida Luís Antônio Pimenta e virar a direita na Rua Trezentos e Vinte e Três em direção ao atracadouro localizado no Mar Pequeno. Seguir por via marítima até a Laje de Santos. O acesso à Laje de Santos pode ser realizado através de outros pontos de embarque.

PARTICULARIDADES RELEVANTES PARA EQUIPES DE FAUNA

Para as operações em ilhas, é recomendado atenção às condições do mar para que o deslocamento e a ancoragem sejam realizados de forma segura.

Deve-se estimar previamente a quantidade necessária de suprimentos e equipamentos a serem levados para a ilha, considerando a infraestrutura disponível, bem como a oferta de bens e serviços nesses ambientes.

Deve-se inspecionar previamente a embarcação e os materiais levados a bordo, para verificar a eventual presença de fauna e flora, evitando assim a introdução acidental de espécies invasoras nos ambientes insulares.

É fundamental que a equipe de resposta consulte as entidades ambientais competentes, previamente ao uso de técnicas visuais e auditivas para afugentamento e dispersão de fauna. O mesmo se aplica para estratégias de realocação de ninhos e de indivíduos/populações de sua área de ocorrência para outra.

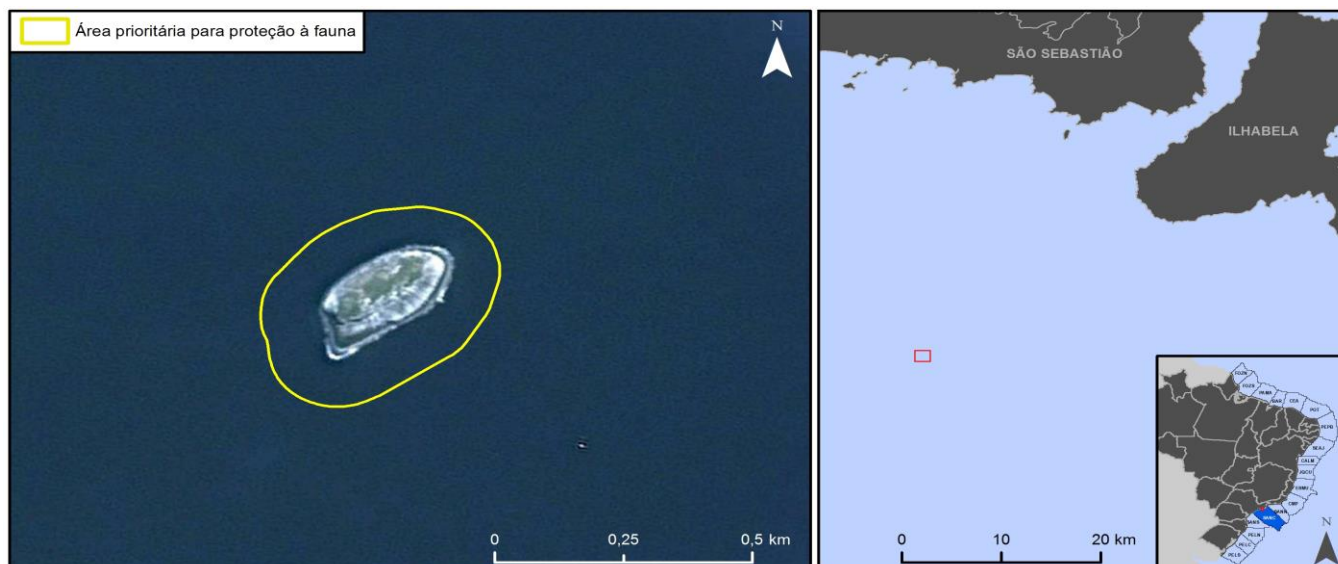
ILHA DA SAPATA (ARQUIPÉLAGO DE ALCATRAZES)

São Sebastião (SP)

24°04'29" S / 45°39'16" O (Datum: SIRGAS2000)

UNIDADE GEOGRÁFICA

Santos - Centro (SANC)



CARACTERÍSTICAS GERAIS

Localizada na porção leste do arquipélago de Alcatrazes, a Ilha da Sapata é caracterizada por costão rochoso de declividade alta e apresenta vegetação em sua porção superior.

A ilha é utilizada para prática de tiros pela Marinha.

JUSTIFICATIVA DE PRIORIZAÇÃO PARA PROTEÇÃO À FAUNA

Reprodução de aves marinhas costeiras (*Sula leucogaster*, *Larus dominicanus*, *Thalasseus maximus*, *Sterna hirundinacea*).

PROTEÇÃO LEGAL

—

ACESSO E LOGÍSTICA

A partir da Rodovia Federal BR-101, no município de São Sebastião, acessar a Avenida Antônio Januário do Nascimento e seguir até a balsa que dá acesso ao município de Ilhabela. Seguir para a via principal de Ilhabela (Rodovia Estadual SP-131) sentido norte por aproximadamente 5,5 km até a Praia do Saco da Capela. Seguir por via marítima até a Ilha da Sapata. O acesso à ilha pode ser realizado através de outros pontos de embarque.

PARTICULARIDADES RELEVANTES PARA EQUIPES DE FAUNA

Para as operações em ilhas, é recomendado atenção às condições do mar para que o deslocamento e a ancoragem sejam realizados de forma segura.

Deve-se estimar previamente a quantidade necessária de suprimentos e equipamentos a serem levados para a ilha, considerando a infraestrutura disponível, bem como a oferta de bens e serviços nesses ambientes.

Deve-se inspecionar previamente a embarcação e os materiais levados a bordo, para verificar a eventual presença de fauna e flora, evitando assim a introdução acidental de espécies invasoras nos ambientes insulares.

É fundamental que a equipe de resposta consulte as entidades ambientais competentes, previamente ao uso de técnicas visuais e auditivas para afugentamento e dispersão de fauna. O mesmo se aplica para estratégias de realocação de ninhos e de indivíduos/populações de sua área de ocorrência para outra.



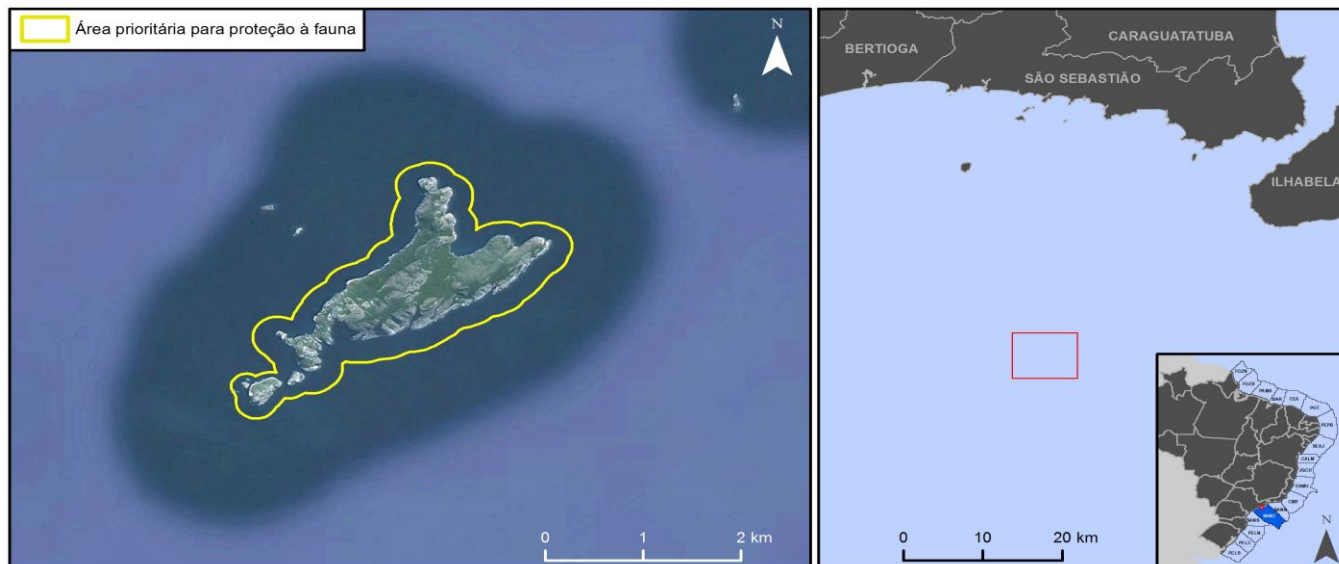
ILHA DE ALCATRAZES (ARQUIPÉLAGO DE ALCATRAZES)

São Sebastião (SP)

24°06'06" S / 45°41'26" O (Datum: SIRGAS2000)

UNIDADE GEOGRÁFICA

Santos - Centro (SANC)



CARACTERÍSTICAS GERAIS

Localizada a aproximadamente 20 milhas náuticas (40km) da Praia de Boracéia, em Bertioga, a Ilha de Alcatrazes possui um perímetro aproximado de 9 km, sendo a maior ilha do arquipélago de Alcatrazes e é caracterizada por costão rochoso de declividade alta e por rochas (depósito de tálus), apresentando vegetação em sua porção superior.

Esta região apresenta importância para conservação de aves (Important Bird Area - IBA BR180).

JUSTIFICATIVA DE PRIORIZAÇÃO PARA PROTEÇÃO À FAUNA

Ocorrência de espécie prioritária de répteis (*Bothrops alcatraz*) e anfíbios (*Scinax alcatraz*, *Cycloramphus faustoi*).

Reprodução de aves marinhas costeiras (*Fregata magnificens*, *Sterna hirundinacea*, *Sula leucogaster*, *Larus dominicanus*).

Concentração de aves aquáticas mergulhadoras (*Phalacrocorax brasilianus*, *Megascops torquata*, *Chloroceryle amazona*), aves aquáticas pernaltas (*Bubulcus ibis*, *Ardea cocoi*, *Egretta thula*), não-passeriformes terrestres (*Cathartes aura*), aves de rapina (*Caracara plancus*, *Milvago chimachima*, *Falco peregrinus*) e aves limícolas (*Haematopus palliatus*, *Actitis macularia*, *Arenaria interpres*, *Calidris alba*, *Calidris fuscicollis*).

PROTEÇÃO LEGAL

A localidade está sob proteção da unidade de conservação: Estação Ecológica dos Tupinambás (proteção integral, esfera federal, Decreto nº 94656, de 20 de julho de 1987)

ACESSO E LOGÍSTICA

A partir da Rodovia Federal BR-101, no município de São Sebastião, acessar a Avenida

Antônio Januário do Nascimento e seguir até a balsa que dá acesso ao município de Ilhabela. Seguir para a via principal de Ilhabela (Rodovia Estadual SP-131) sentido norte por aproximadamente 5,5 km até a Praia do Saco da Capela. Seguir por via marítima até a Ilha de Alcatrazes. O acesso a ilha pode ser realizado através de outros pontos de embarque.

Atualmente, somente alguns grupos de profissionais recebem autorização para se aproximar e desembarcar em Alcatrazes.

PARTICULARIDADES RELEVANTES PARA EQUIPES DE FAUNA

Para as operações em ilhas, é recomendado atenção às condições do mar para que o deslocamento e a ancoragem sejam realizados de forma segura.

Deve-se estimar previamente a quantidade necessária de suprimentos e equipamentos a serem levados para a ilha, considerando a infraestrutura disponível, bem como a oferta de bens e serviços nesses ambientes.

Deve-se inspecionar previamente a embarcação e os materiais levados a bordo, para verificar a eventual presença de fauna e flora, evitando assim a introdução acidental de espécies invasoras nos ambientes insulares.

É fundamental que a equipe de resposta consulte as entidades ambientais competentes, previamente ao uso de técnicas visuais e auditivas para afugentamento e dispersão de fauna. O mesmo se aplica para estratégias de realocação de ninhos e de indivíduos/populações de sua área de ocorrência para outra.

ILHA DO PAREDÃO (ARQUIPÉLAGO DE ALCATRAZES)

São Sebastião (SP)

24°04'32.94" S / 45°43'07.79" O (Datum: SIRGAS2000)

UNIDADE GEOGRÁFICA

Santos - Centro (SANC)



CARACTERÍSTICAS GERAIS

Pequena ilha do arquipélago de Alcatrazes, sendo caracterizada por costão rochoso de declividade alta, apresentando vegetação em sua porção superior.

JUSTIFICATIVA DE PRIORIZAÇÃO PARA PROTEÇÃO À FAUNA

Reprodução de aves marinhas costeiras (*Sula leucogaster*, *Larus dominicanus*, *Sterna hirundinacea*).

PROTEÇÃO LEGAL

A localidade está sob proteção da unidade de conservação: Estação Ecológica dos Tupinambás (proteção integral, esfera federal, Decreto nº 94656, de 20 de julho de 1987).

ACESSO E LOGÍSTICA

A partir da Rodovia Federal BR-101, no município de São Sebastião, acessar a Avenida Antônio Januário do Nascimento e seguir até a balsa que dá acesso ao município de Ilhabela. Seguir para a via principal de Ilhabela (Rodovia Estadual SP-131) sentido norte por aproximadamente 5,5 km até a Praia do Saco da Capela. Seguir por via marítima até a Ilha do Paredão. O acesso a ilha pode ser realizado através de outros pontos de embarque.

PARTICULARIDADES RELEVANTES PARA EQUIPES DE FAUNA

Para as operações em ilhas, é recomendado atenção às condições do mar para que o deslocamento e a ancoragem sejam realizados de forma segura. Deve-se estimar previamente a quantidade necessária de suprimentos e equipamentos a serem levados para a ilha, considerando a infraestrutura disponível, bem como a oferta de bens e serviços nesses ambientes. Deve-se inspecionar previamente a embarcação e os materiais levados a bordo, para verificar a eventual presença de fauna e flora, evitando assim a introdução acidental de espécies invasoras nos ambientes insulares. É fundamental que a equipe de resposta consulte as entidades ambientais competentes, previamente ao uso de técnicas visuais e auditivas para afugentamento e dispersão de fauna. O mesmo se aplica para estratégias de realocação de ninhos e de indivíduos/populações de sua área de ocorrência para outra.

ILHA DO PORTO (ARQUIPÉLAGO DE ALCATRAZES)

São Sebastião (SP)

24°05'35.88" S / 45°42'20.44" O (Datum: SIRGAS2000)

UNIDADE GEOGRÁFICA

Santos - Centro (SANC)



CARACTERÍSTICAS GERAIS

Pequena ilha do arquipélago de Alcatrazes, sendo caracterizada por costão rochoso de declividade alta e por de rochas no entorno da ilha.

JUSTIFICATIVA DE PRIORIZAÇÃO PARA PROTEÇÃO À FAUNA

Reprodução de aves marinhas costeiras (*Sula leucogaster*, *Larus dominicanus*).

PROTEÇÃO LEGAL

A localidade está sob proteção da unidade de conservação: Estação Ecológica dos Tupinambás (proteção integral, esfera federal, Decreto nº 94656, de 20 de julho de 1987).

ACESSO E LOGÍSTICA

A partir da Rodovia Federal BR-101, no município de São Sebastião, acessar a Avenida Antônio Januário do Nascimento e seguir até a balsa que dá acesso ao município de Ilhabela. Seguir para a via principal de Ilhabela (Rodovia Estadual SP-131) sentido norte por aproximadamente 5,5 km até a Praia do Saco da Capela. Seguir por via marítima até a Ilha do Porto. O acesso a ilha pode ser realizado através de outros pontos de embarque.

Restrição de acesso por ser unidade de conservação

PARTICULARIDADES RELEVANTES PARA EQUIPES DE FAUNA

Para as operações em ilhas, é recomendado atenção às condições do mar para que o deslocamento e a ancoragem sejam realizados de forma segura. Deve-se estimar previamente a quantidade necessária de suprimentos e equipamentos a serem levados para a ilha, considerando a infraestrutura disponível, bem como a oferta de bens e serviços nesses ambientes.

Deve-se inspecionar previamente a embarcação e os materiais levados a bordo, para verificar a eventual presença de fauna e flora, evitando assim a introdução acidental de espécies invasoras nos ambientes insulares.

É fundamental que a equipe de resposta consulte as entidades ambientais competentes, previamente ao uso de técnicas visuais e auditivas para afugentamento e dispersão de fauna. O mesmo se aplica para estratégias de realocação de ninhos e de indivíduos/populações de sua área de ocorrência para outra.